

令和8年度

高森町一般会計当初予算概要書

目次

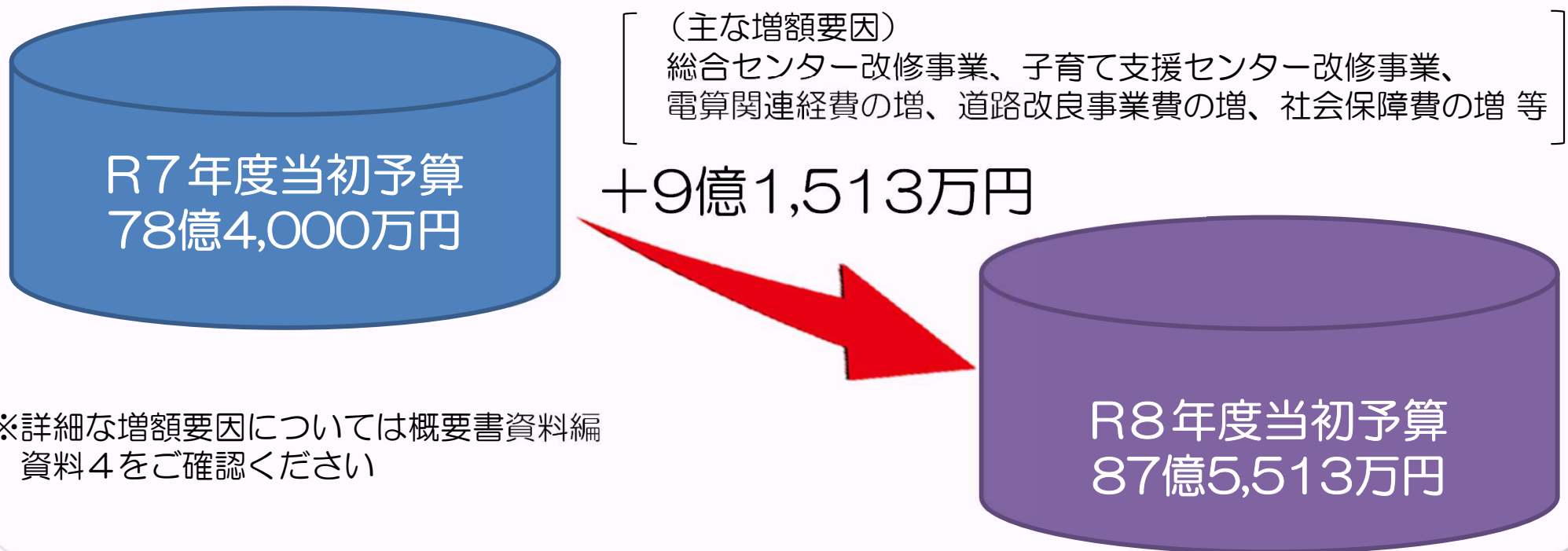
- 1 当初予算の編成にあたって
- 2 一般会計歳入内訳
- 3 一般会計歳出（目的別）
- 4 一般会計歳出（性質別）
- 5 町債残高の推移（臨財債除く）
- 6 財政調整基金残高の推移
- 7 引上げ分の地方消費税充当経費
- 8 入湯税の用途状況について

1 当初予算の編成にあたって

本町の財政状況は、ふるさと応援寄附金の大幅増も影響し、財政調整基金の残高が約24億円となるなど、近年、継続して安定している状況が続いています。

しかしながら、少子高齢化による「社会保障費」の増や国の政策により本町での実施が義務付けられていたデジタル防災無線整備や町内橋梁長寿命化事業などに係る「公債費」の増など、今後更に町財政への負担が大きくなることを見込まれます。

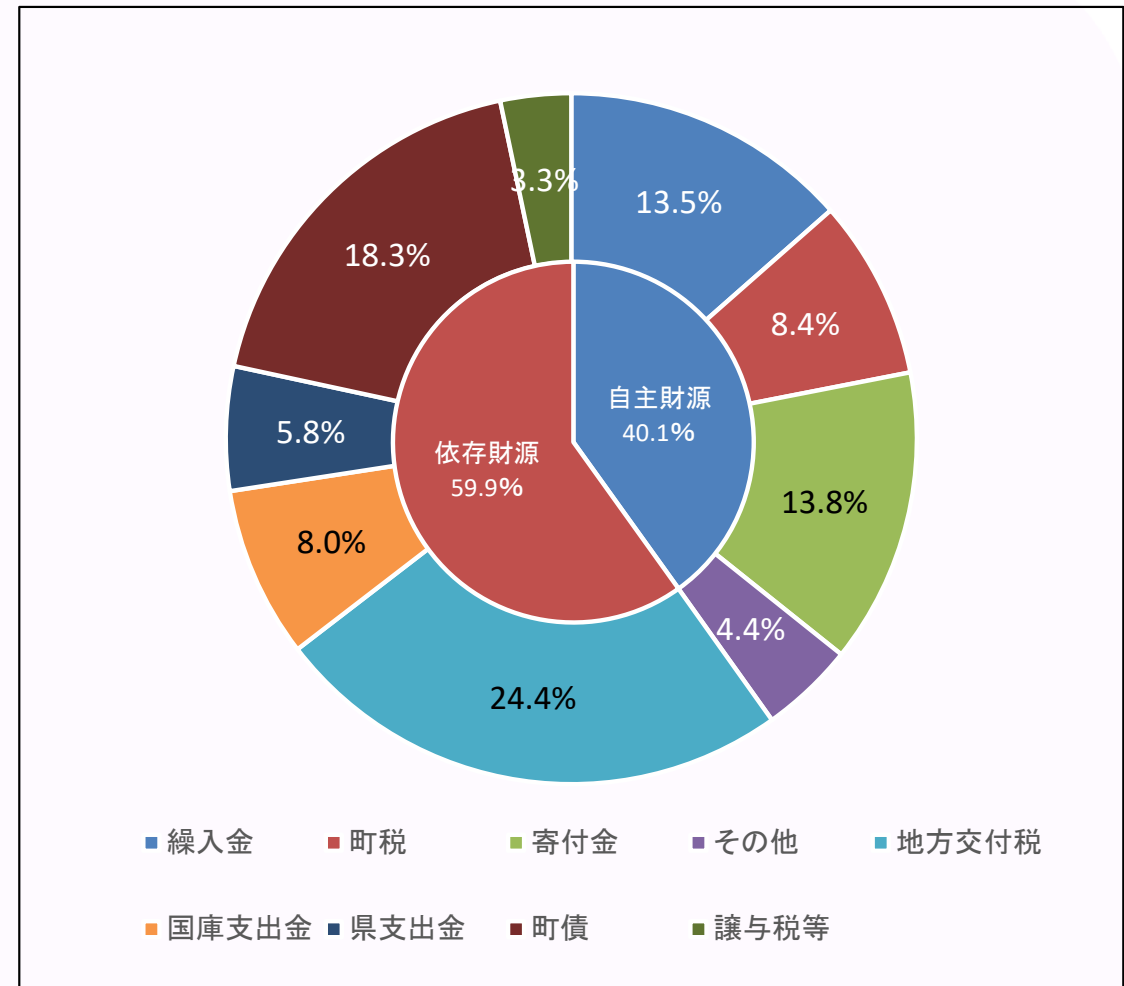
そのような中でも、住民の皆様へ充実した行政サービスの提供が可能となるよう、引き続きふるさと納税制度の更なる活用や、税及び料の適正な徴収により自主財源を確保することで、限られた財源の中で最大限の効果が発揮できるよう予算編成を行いました。



※詳細な増額要因については概要書資料編
資料4をご確認ください

2 一般会計歳入内訳

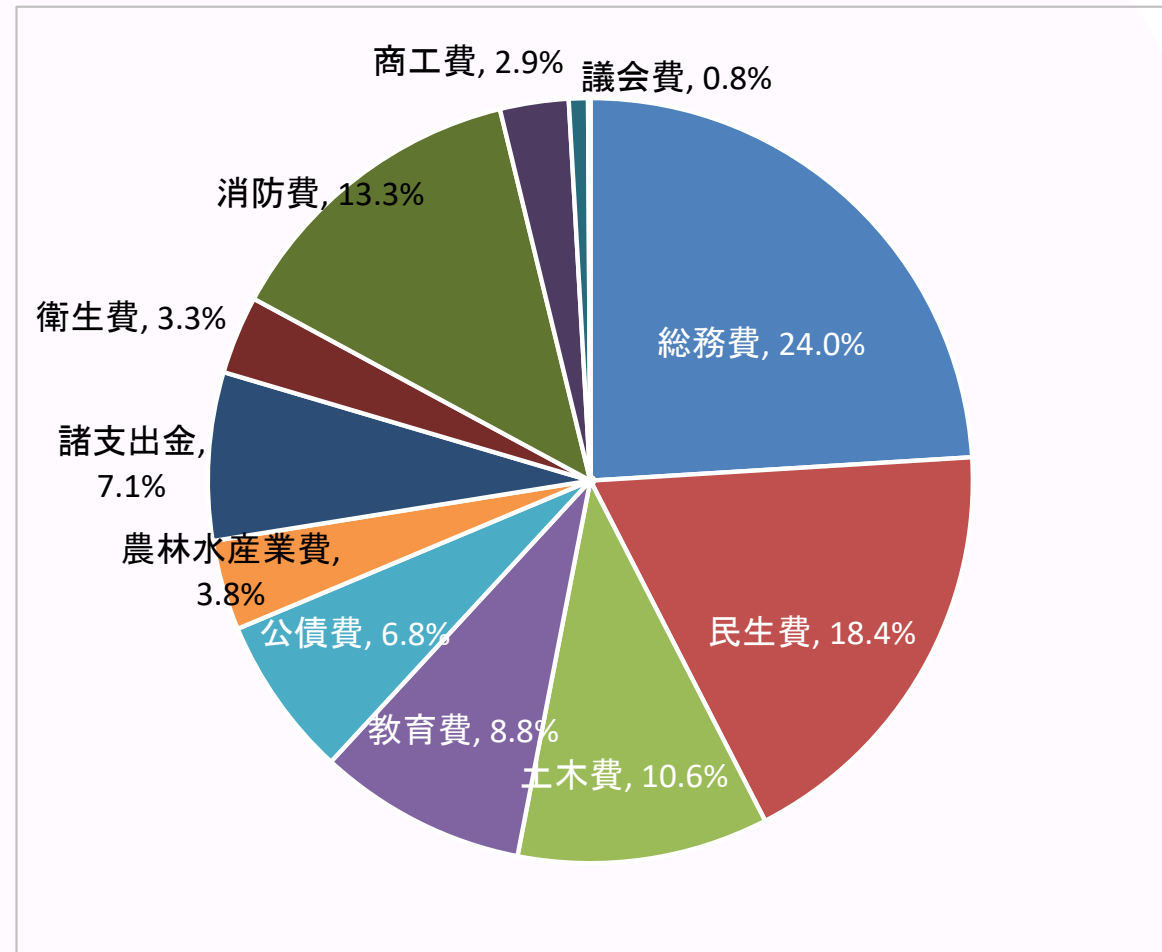
	款	金額	構成比
自主財源	繰入金	1,179,808	13.5%
	寄附金	1,210,402	13.8%
	町税	731,557	8.4%
	諸収入	158,453	1.8%
	使用料及び手数料	128,737	1.5%
	繰越金	80,000	0.9%
	分担金及び負担金	18,807	0.2%
	小計	3,507,764	40.1%
依存財源	地方交付税	2,140,000	24.4%
	町債	1,602,500	18.3%
	国庫支出金	700,485	8.0%
	県支出金	506,190	5.8%
	地方消費税交付金	154,000	1.8%
	地方譲与税	107,449	1.2%
	財産収入	21,246	0.2%
	地方特例交付金	6,000	0.1%
	環境性能割交付金	100	0.0%
	ゴルフ場利用税交付金	3,000	0.0%
	配当割交付金	2,000	0.0%
	株式譲渡所得割	2,000	0.0%
	法人事業税交付金	1,400	0.0%
	交通安全対策交付金	700	0.0%
	利子割交付金	300	0.0%
	小計	5,247,370	59.9%
	合計	8,755,134	100.0%



○自主財源 各種基金繰入金、町債が大きく増額している。
 ○依存財源 国・県補助金等の活用による国・県支出金が減額している一方で、普通交付税は横ばい

3 一般会計歳出（目的別）

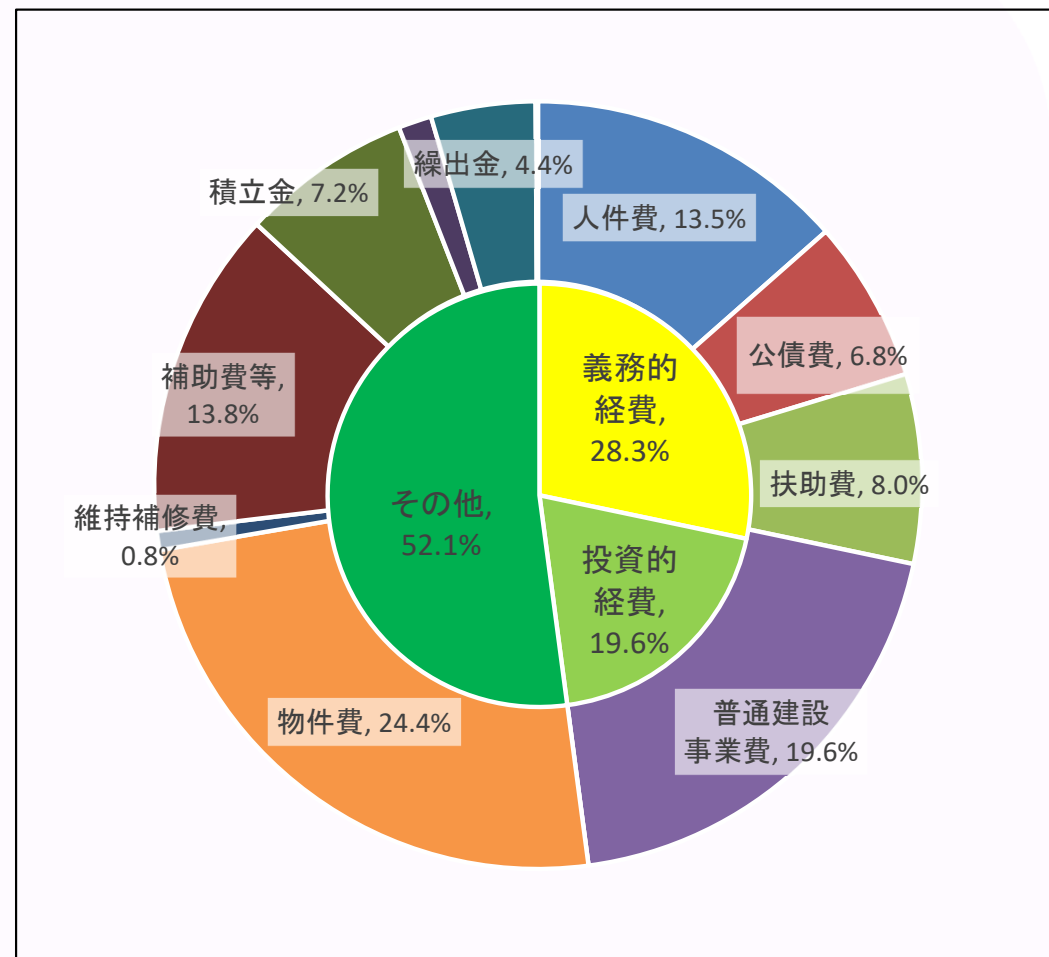
款	金額	構成比
議会費	68,050	0.8%
総務費	2,105,136	24.0%
民生費	1,613,398	18.4%
衛生費	288,278	3.3%
農林水産業費	328,499	3.8%
商工費	258,067	2.9%
土木費	929,277	10.6%
消防費	1,168,191	13.3%
教育費	770,053	8.8%
災害復旧費	237	0.0%
公債費	592,124	6.8%
諸支出金	623,824	7.1%
予備費	10,000	0.1%
合計	8,755,134	100.0%



- 総務費 防災費等により増額
- 民生費 社会保障費等により増額
- 公債費 元金・利子により増額
- 諸支出金 基金積立金により増額

4 一般会計歳出（性質別）

性質別区分		金額	構成比	
義務的経費	人件費	1,179,893	13.5%	
	公債費	592,124	6.8%	
	扶助費	700,125	8.0%	
投資的経費	普通建設事業費	補助事業費	768,714	8.8%
		単独事業費 他	947,988	10.8%
	災害復旧事業費	37	0.0%	
その他	物件費	2,135,326	24.4%	
	維持補修費	66,651	0.8%	
	補助費等	1,208,998	13.8%	
	積立金	633,824	7.2%	
	貸付金	126,243	1.4%	
	繰出金	385,211	4.4%	
	予備費	10,000	0.1%	
合計		8,755,134	100.0%	

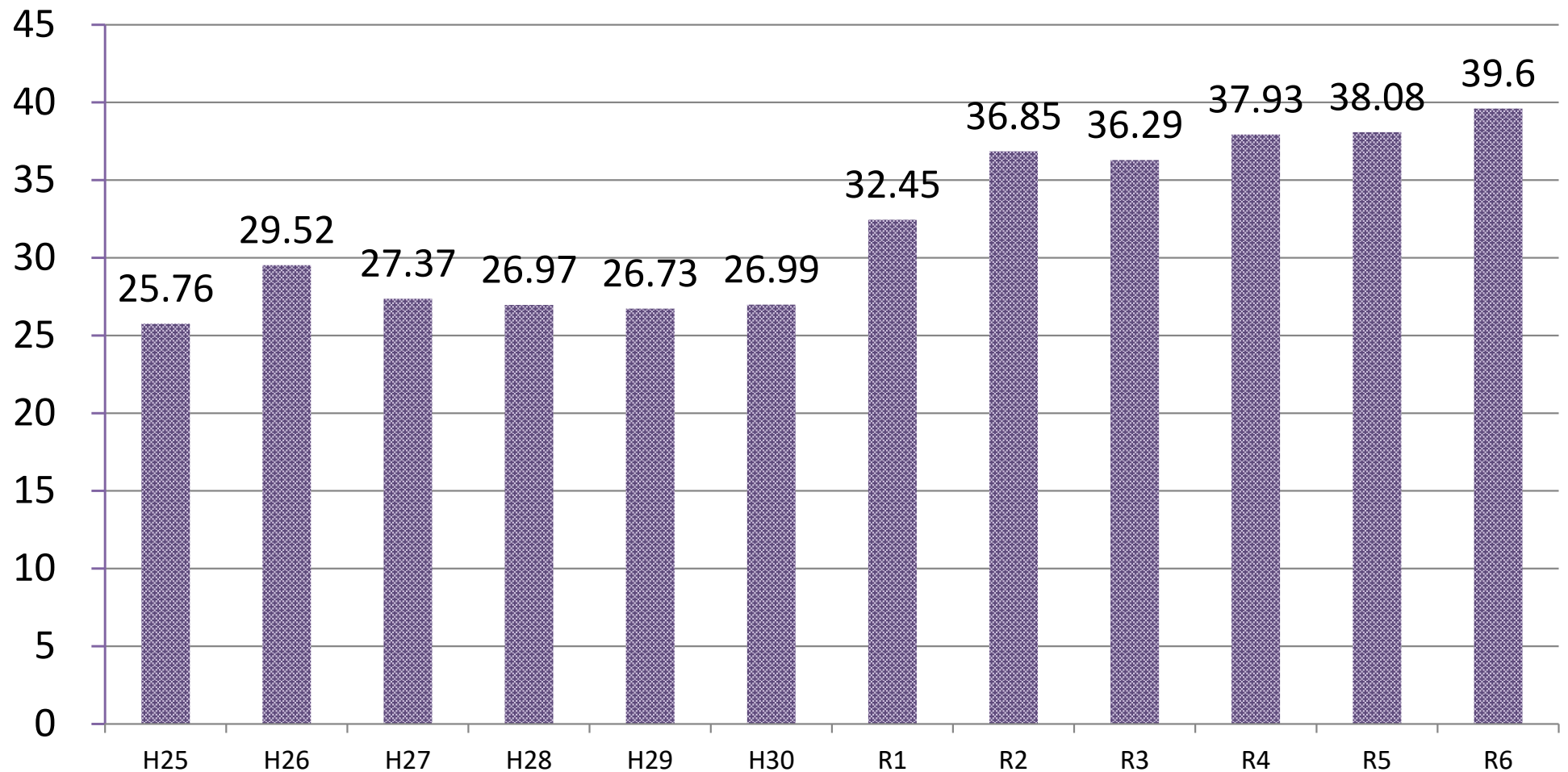


- 人件費、公債費、扶助費の義務的経費は28.3%を占めている。
- 投資的経費は高森総合センター改修事業により増額している。
- 物件費は標準化等に伴う電算関連経費により増額している。
- 維持補修費は施設の老朽化等により増額している。

5 町債残高の推移（臨財債除く）

臨時財政対策債を除く町債残高は、平成24年度以降、概ね横ばいで推移していましたが、デジタル防災無線整備や橋梁長寿命化事業等の影響により、近年は増加傾向となっております。引き続き、町債残高に注意しつつ、交付税措置の大きな地方債を貴重な財源と捉え、効果的に活用してまいります。

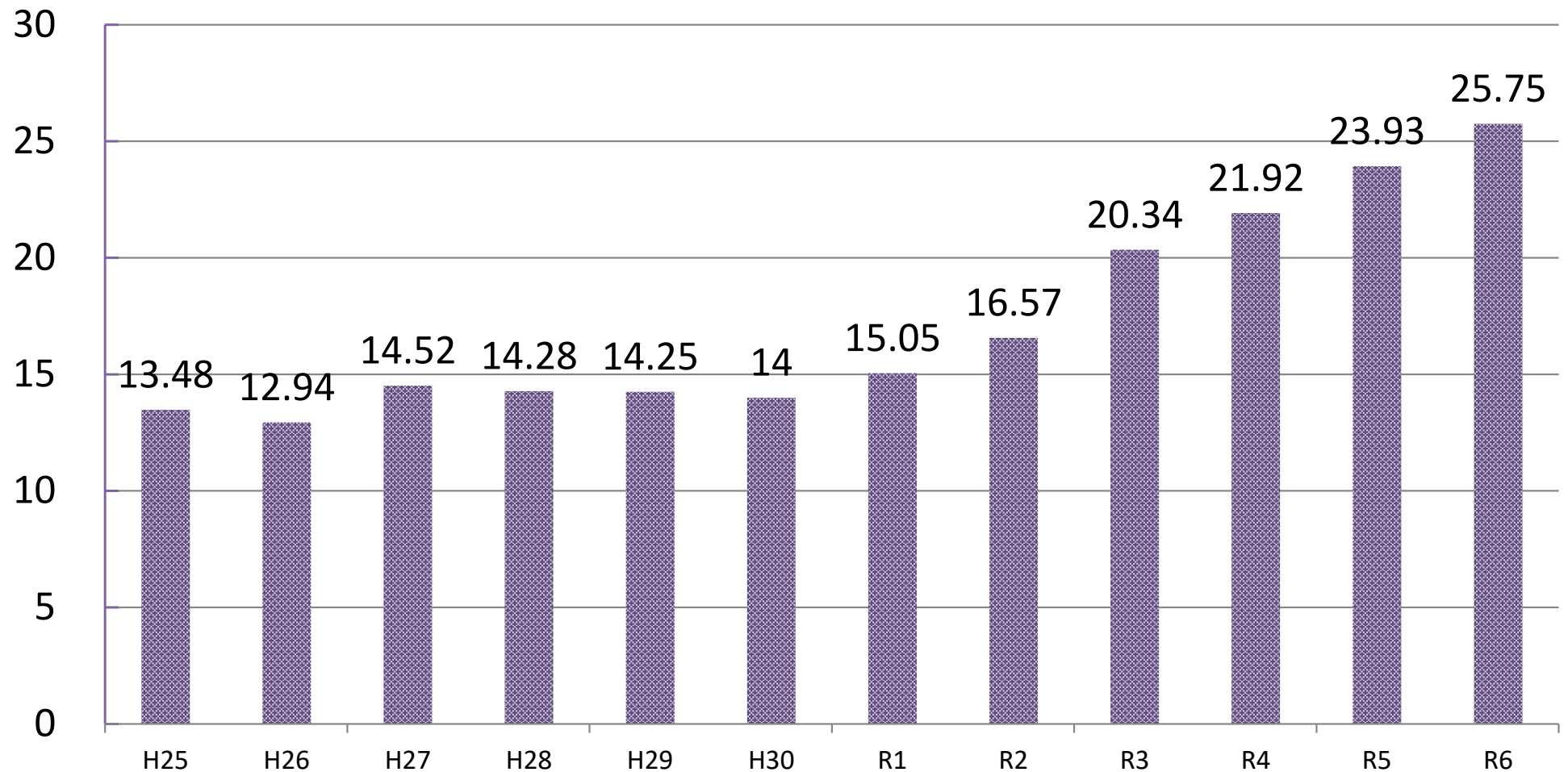
【単位：億円】



6 財政調整基金残高の推移

財政調整基金残高は平成27年以降、14億円を超える高い水準で推移しています。今後、突発的災害対応分（5億円程度）を確保しつつ、将来を見据えながら有効に活用する必要があります。経常的経費を可能な限り削減し、メリハリをつけた政策的経費への配分が必要となります。

【単位：億円】



7 引上げ分の地方消費税充当経費

平成26年4月に5%から8%に引き上げられた消費税引上げ分（3%）は、各自治体の社会保障施策の財源に充てることとされています。なお、令和元年10月に消費税率10%となった分も同様に取り扱います。

令和8年度当初予算の状況について、以下のとおりお知らせします。

（歳入） 地方消費税交付金（社会保障財源化分） 82,000千円
 （歳出） 社会保障施策に要する経費 1,385,076千円

【単位：千円】

事業名		事業費	財源内訳				
			特定財源			一般財源	
			国県支出金	地方債	その他	※引上げ分の 地方消費税	その他
社会 福祉	障害福祉費	334,160	231,327	0	7,559	19,783	75,491
	老人福祉費	79,518	529	0	13,003	4,708	61,278
	児童福祉総務費	61,512	17,179	0	7,829	3,642	32,862
	児童措置費	105,260	95,242	0	0	6,232	3,786
	子ども・ひとり親医療福祉費	23,504	1,813	0	0	1,391	20,300
	児童福祉施設費	233,915	146,276	0	6,909	13,848	66,882
	小計	837,869	492,366	0	35,300	49,604	260,599
社会 保険	介護保険事業費	196,854	7,875	0	11,900	11,654	139,642
	後期高齢者医療事業費	199,849	35,955	0	12,420	11,832	139,642
	国民健康保険事業費	84,285	30,609	0	0	4,990	48,686
	小計	480,988	74,439	0	24,320	28,476	353,753
保険 衛生	予防費	27,876	0	0	0	1,650	26,226
	健康増進事業費	11,882	1,013	0	0	703	10,166
	母子保健費	26,461	9,418	0	2,987	1,567	12,489
	小計	66,219	10,431	0	2,987	3,920	48,881
合計		1,385,076	577,236	0	62,607	82,000	663,233

※引上げ分の地方消費税（社会保障財源化分の市町村交付金）

8 入湯税の用途状況について

入湯税は、環境衛生施設、鉱泉源の保護管理施設及び消防施設その他消防活動に必要な施設の整備並びに観光の振興（観光施設の整備含む。）に要する費用に充てる目的税である（地方税法第701条）ことから、その趣旨を踏まえ、入湯税の具体的事業費への充当について、その用途を明確にすることとされています。（地方税法第701条）

高森町では、令和8年度に収入を見込んでいる入湯税を、以下のとおり充当予定です。

【単位：千円】

事業名	事業費	財源内訳				
		特定財源			一般財源	
		国県 支出金	地方債	その他		
				繰入金等		入湯税
観光費	96,452	0	0	51,940	4,200	40,312